

Nahverkehrsplan  
Stadt Wilhelmshaven  
2020 - 2024

Anlagenband

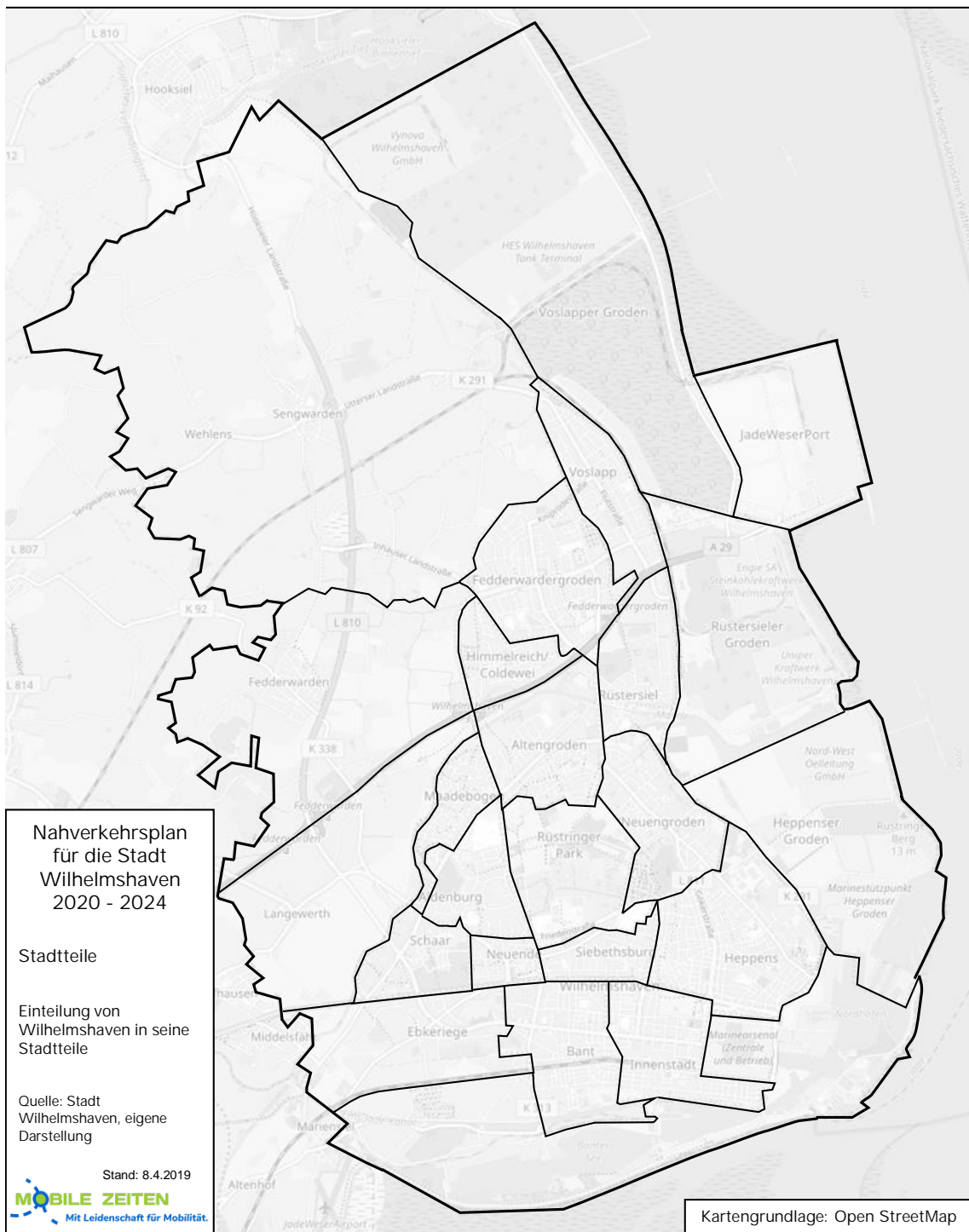
**STADT  
WILHELMS  
HAVEN**



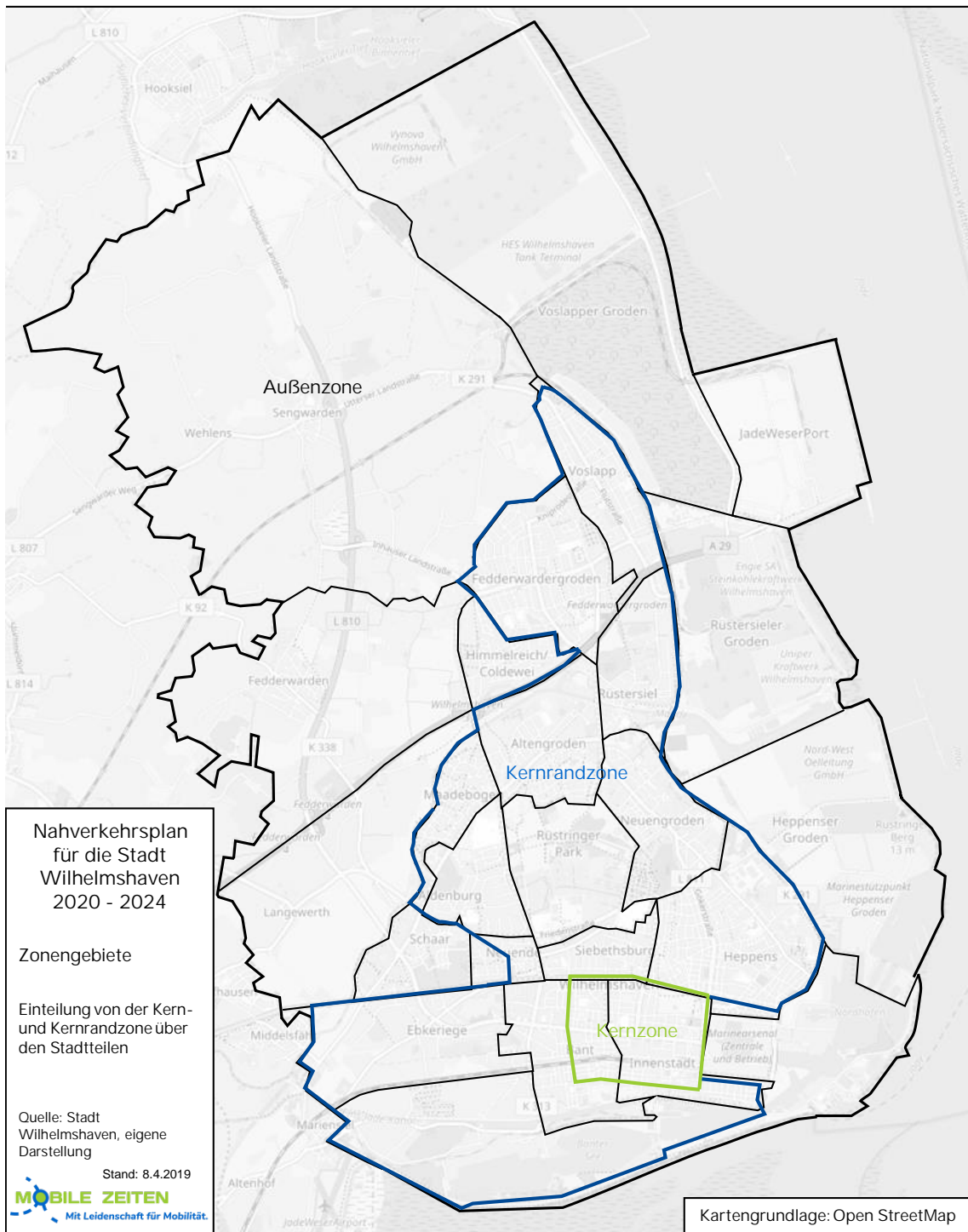
## Inhalt

Anlage 1.	Stadtteile .....	I
Anlage 2.	Einteilung des Stadtgebietes in Zonen.....	II
Anlage 3.	Bevölkerung in Wilhelmshaven verteilt nach Altersgruppen und Geschlecht	III
Anlage 4.	Bevölkerungsstand: 6 – 18-Jährige .....	IV
Anlage 5.	Bevölkerungsstand: 65+ .....	V
Anlage 6.	Bevölkerungsprognose 2012 - 2030 .....	VI
Anlage 7.	Haltestellenübersichtskarte: Stadt- und Regionalbus.....	VII
Anlage 8.	Übersicht ÖPNV im Bestand nach Konzessionslaufzeiten.....	VIII
Anlage 9.	Verlauf der Stadtbuslinien .....	IX
Anlage 10.	Verlauf der Regionalbuslinien .....	X
Anlage 11.	Haltestellenisochronen für den Stadtbus .....	XI
Anlage 12.	Haltestellenisochronen für den Regionalbus.....	XII
Anlage 13.	Verteilung der Schulstandorte im Stadtgebiet .....	XIII
Anlage 14.	Anzahl der Gewerbe- und Industriegebiete.....	XIV
Anlage 15.	Grundanforderungen an die Gestaltung der ÖPNV-Infrastruktur aus Sicht verschiedener Nutzergruppen .....	XV
Anlage 16.	Literatur.....	XVIII

# Anlage 1. Stadtteile



## Anlage 2. Einteilung des Stadtgebietes in Zonen



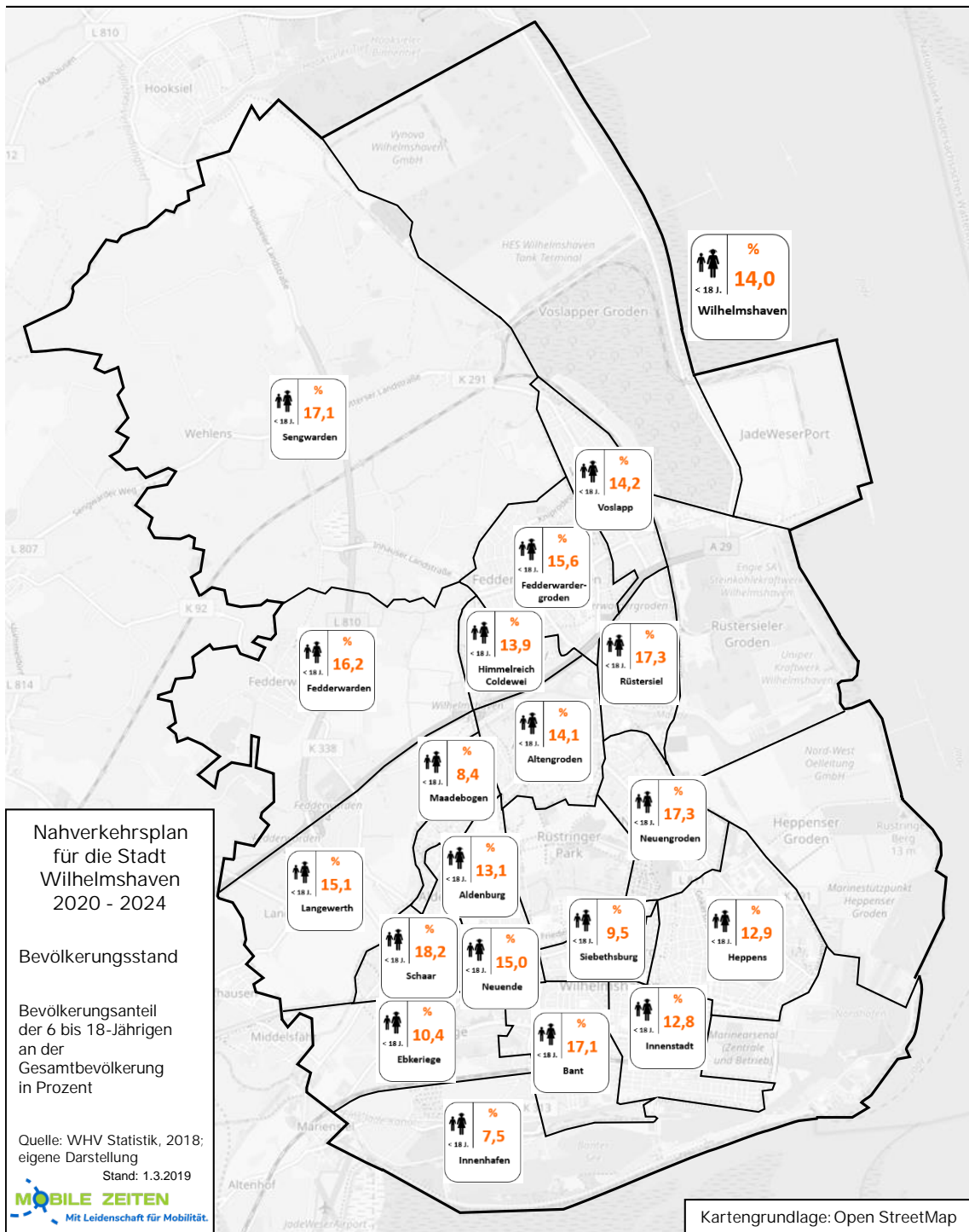
**Anlage 3.** Bevölkerung in Wilhelmshaven verteilt nach Altersgruppen und Geschlecht

Altersgrenze	männlich	weiblich	Einwohner
0 - 5	1.645	1.547	3.192
5 - 10	1.439	1.420	2.859
10 - 15	1.529	1.414	2.943
15 - 20	1.790	1.733	3.523
20 - 25	2.864	2.587	5.451
25 - 30	3.261	2.343	5.604
30 - 35	2.072	2.026	4.098
35 - 40	1.904	1.757	3.661
40 - 45	1.790	1.725	3.515
45 - 50	2.464	2.388	4.852
50 - 55	3.033	3.111	6.144
55 - 60	2.739	2.926	5.665
60 - 65	2.283	2.541	4.824
65 - 70	2.334	2.623	4.957
70 - 75	1.967	2.240	4.207
75 und älter	4.458	6.363	10.821
insgesamt	37.572	38.744	76.316

Altersgruppe	männlich	weiblich	Einwohner
0 - 10	3.084	2.967	6.051
10 - 20	3.319	3.147	6.466
20 - 30	6.125	4.930	11.055
30 - 40	3.976	3.783	7.759
40 - 50	4.254	4.113	8.367
50 - 65	8.055	8.578	16.633
65 und älter	8.759	11.226	19.985
insgesamt	37.572	38.744	76.316

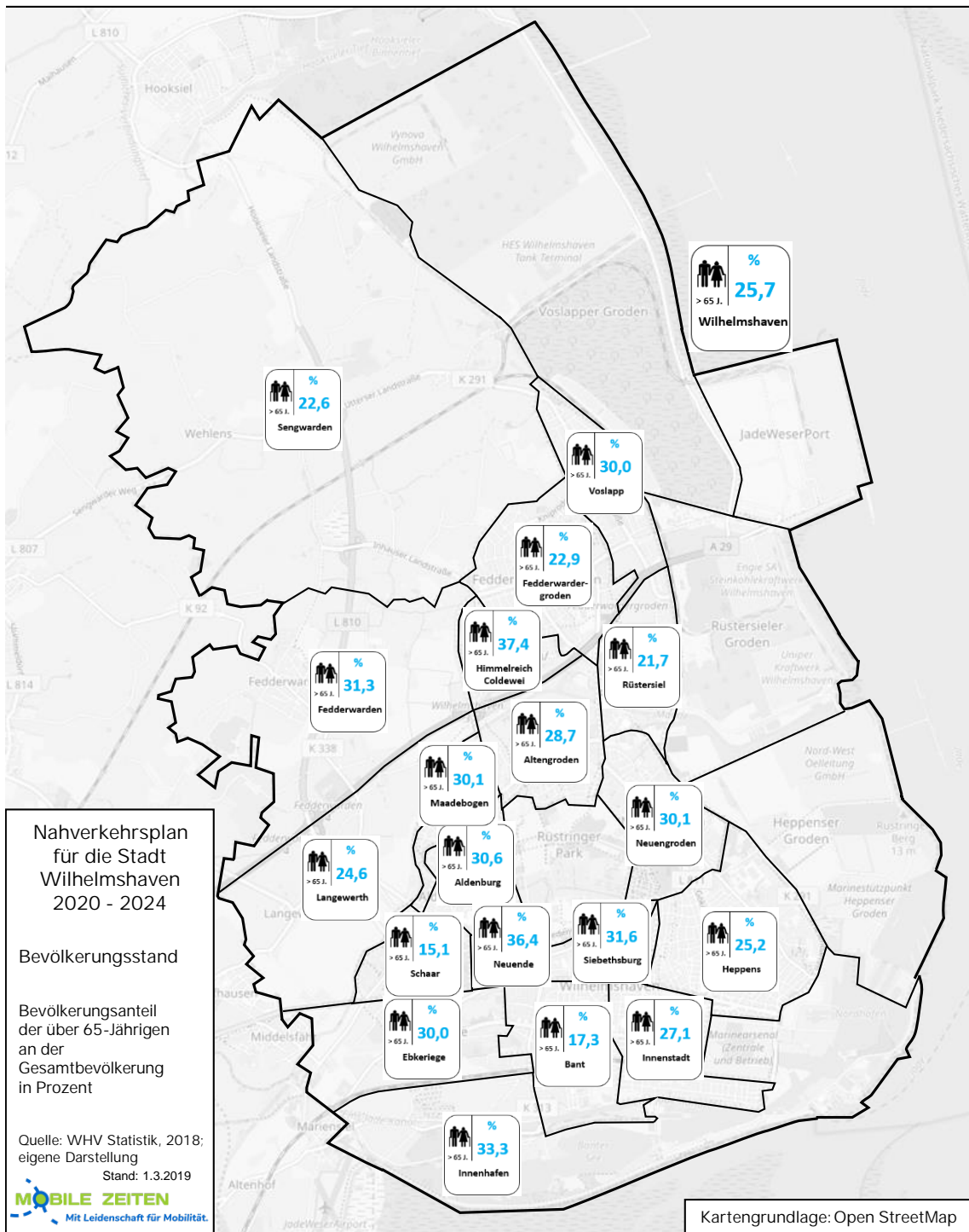
Quelle: Landesamt für Statistik Niedersachsen: LSN-Online: Tabelle A100002G

## Anlage 4. Bevölkerungsstand: 6 - 18-Jährige

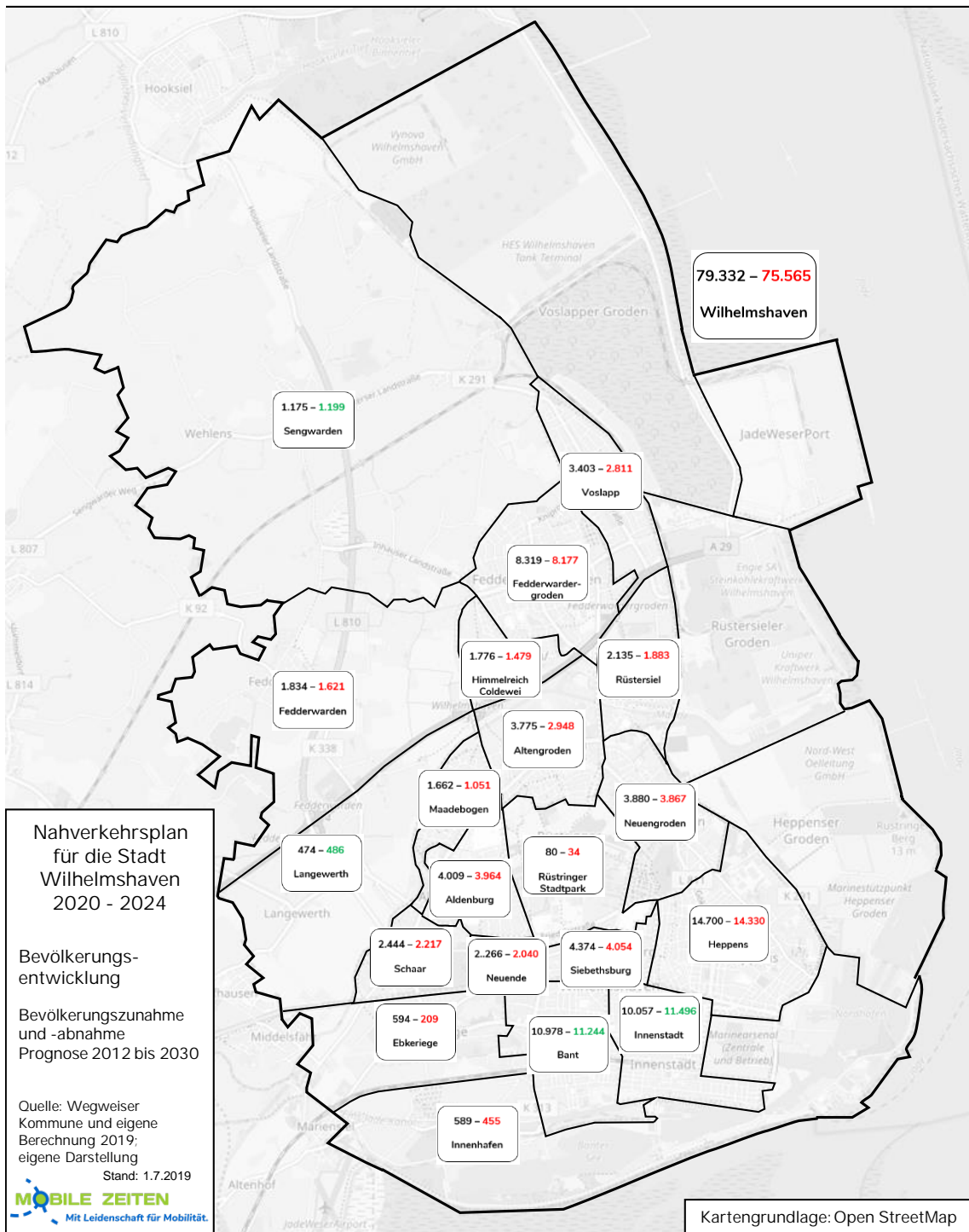




## Anlage 5. Bevölkerungsstand: 65+

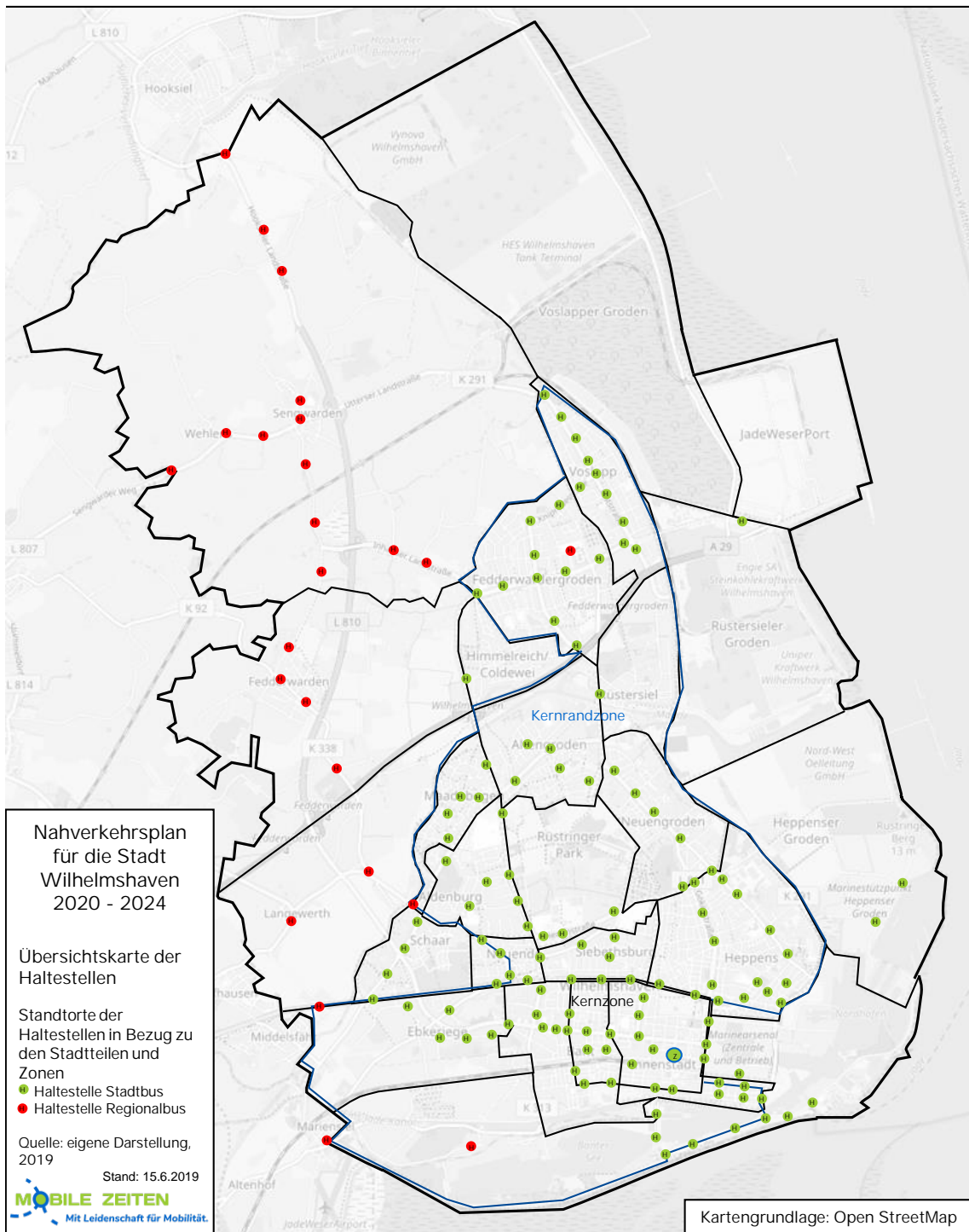


## Anlage 6. Bevölkerungsprognose 2012 - 2030





## Anlage 7. Haltestellenübersichtskarte: Stadt- und Regionalbus

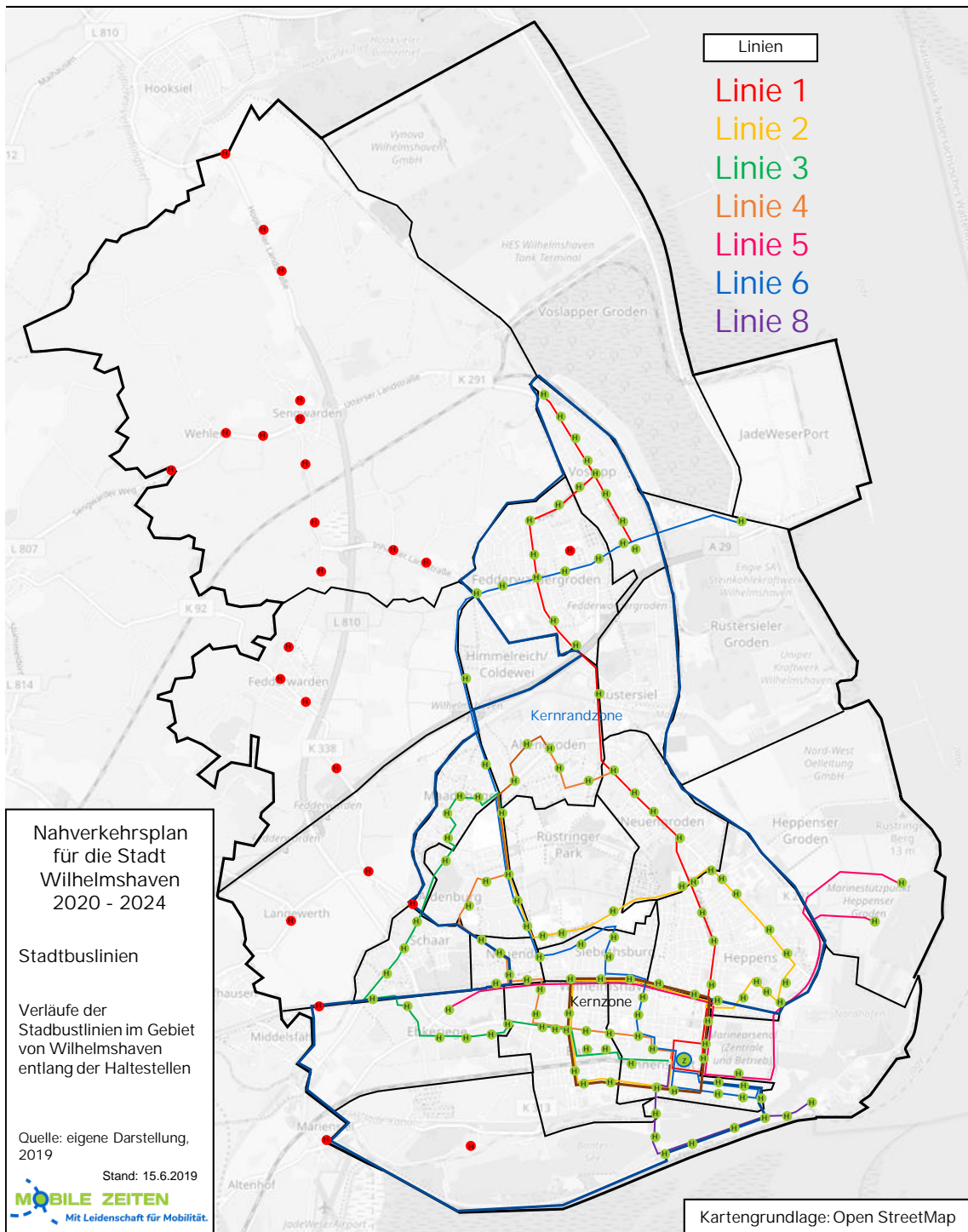


**Anlage 8.** Übersicht ÖPNV im Bestand nach Konzessionslaufzeiten

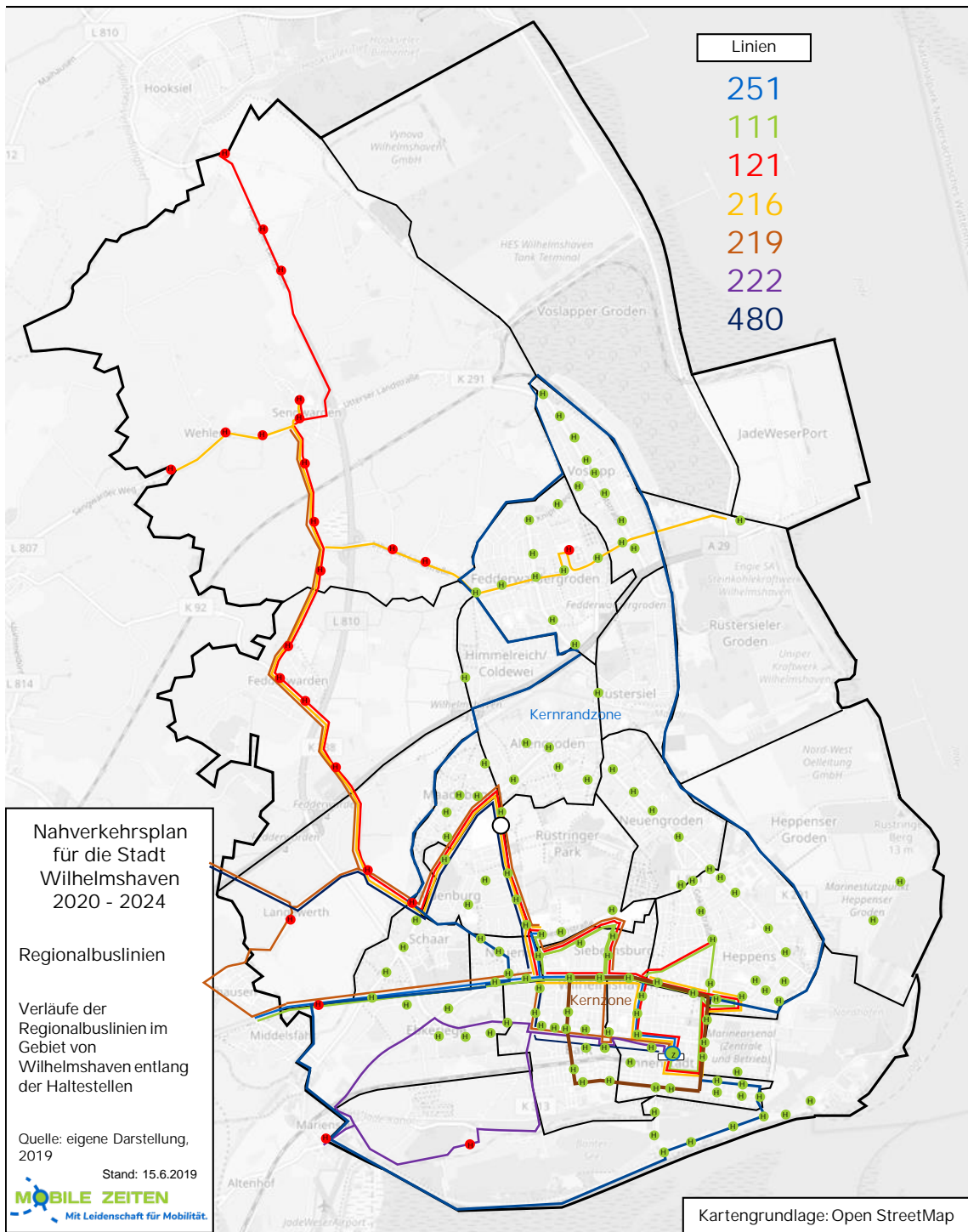
Linie	Linienbündel	Beginn	Ende	Anmerkung
219		01.01.2013	31.12.2020	
222		29.09.2013	28.09.2021	
216		23.07.2014	22.07.2022	
270		01.07.2013	30.06.2023	
480		01.08.2013	31.07.2023	
251		01.01.2014	31.12.2023	
277				Sonderfahrplan zur 251
121		01.09.2014	21.08.2024	
S1	✓	01.01.2016	31.12.2025	
S2	✓	01.01.2016	31.12.2025	
S3	✓	01.01.2016	31.12.2025	
S4	✓	01.01.2016	31.12.2025	
S5	✓	01.01.2016	31.12.2025	
S6	✓	01.01.2016	31.12.2025	
S7	✓	01.01.2016	31.12.2025	
S8	✓	01.01.2016	31.12.2025	
1	✓	01.01.2016	31.12.2025	
2	✓	01.01.2016	31.12.2025	
3	✓	01.01.2016	31.12.2025	
4	✓	01.01.2016	31.12.2025	
6	✓	01.01.2016	31.12.2025	
8	✓	01.01.2016	31.12.2025	
227		01.04.2017	31.03.2027	kein Fahrplan
111		01.07.2017	30.06.2027	
N39		01.07.2018	30.06.2028	

Quelle: LNVG: Verzeichnis der Genehmigungen im Öffentlichen Personennahverkehr nach § 18 Personenbeförderungsgesetz (PBefG). 11.12.2018

## Anlage 9. Verlauf der Stadtbuslinien

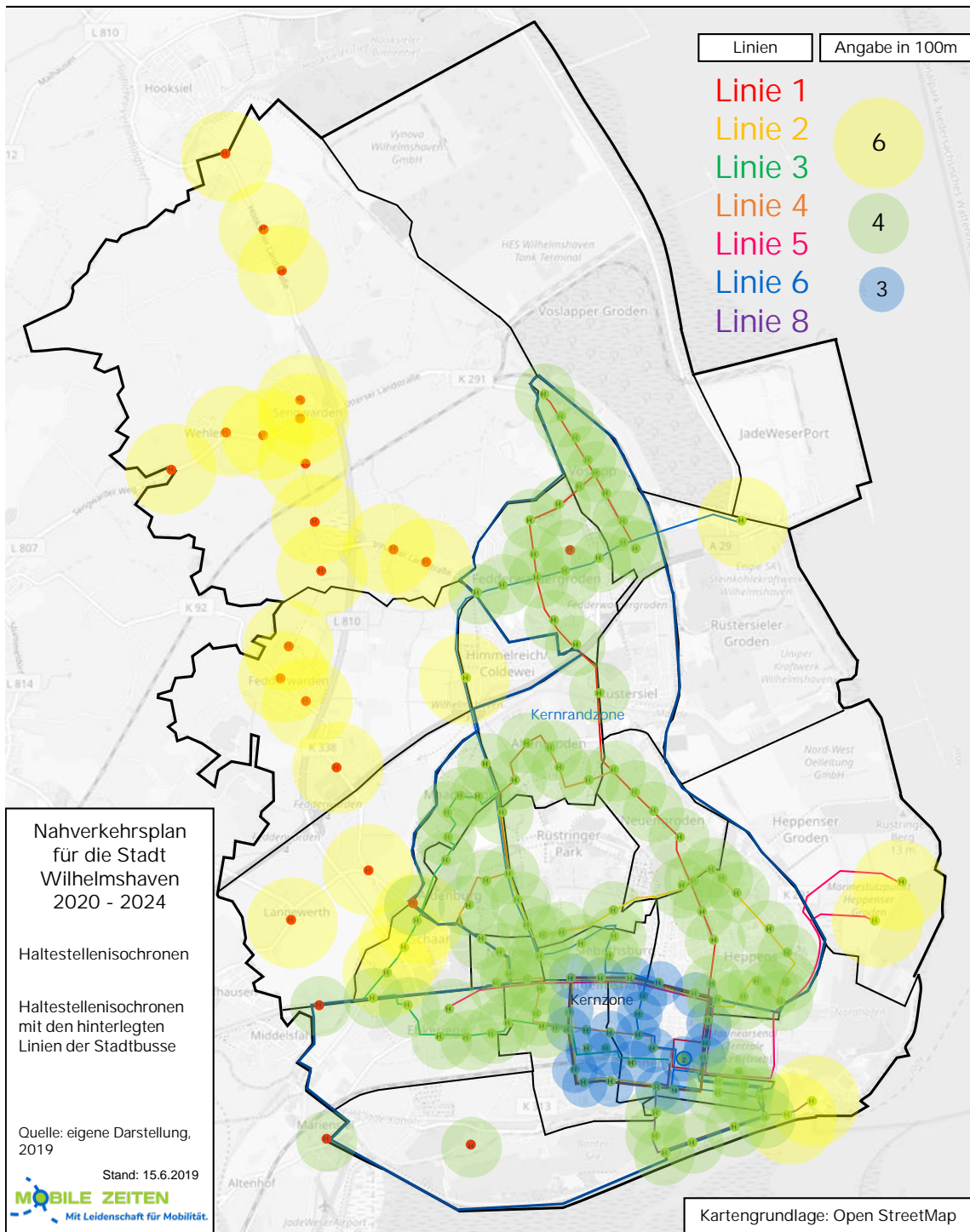


# Anlage 10. Verlauf der Regionalbuslinien

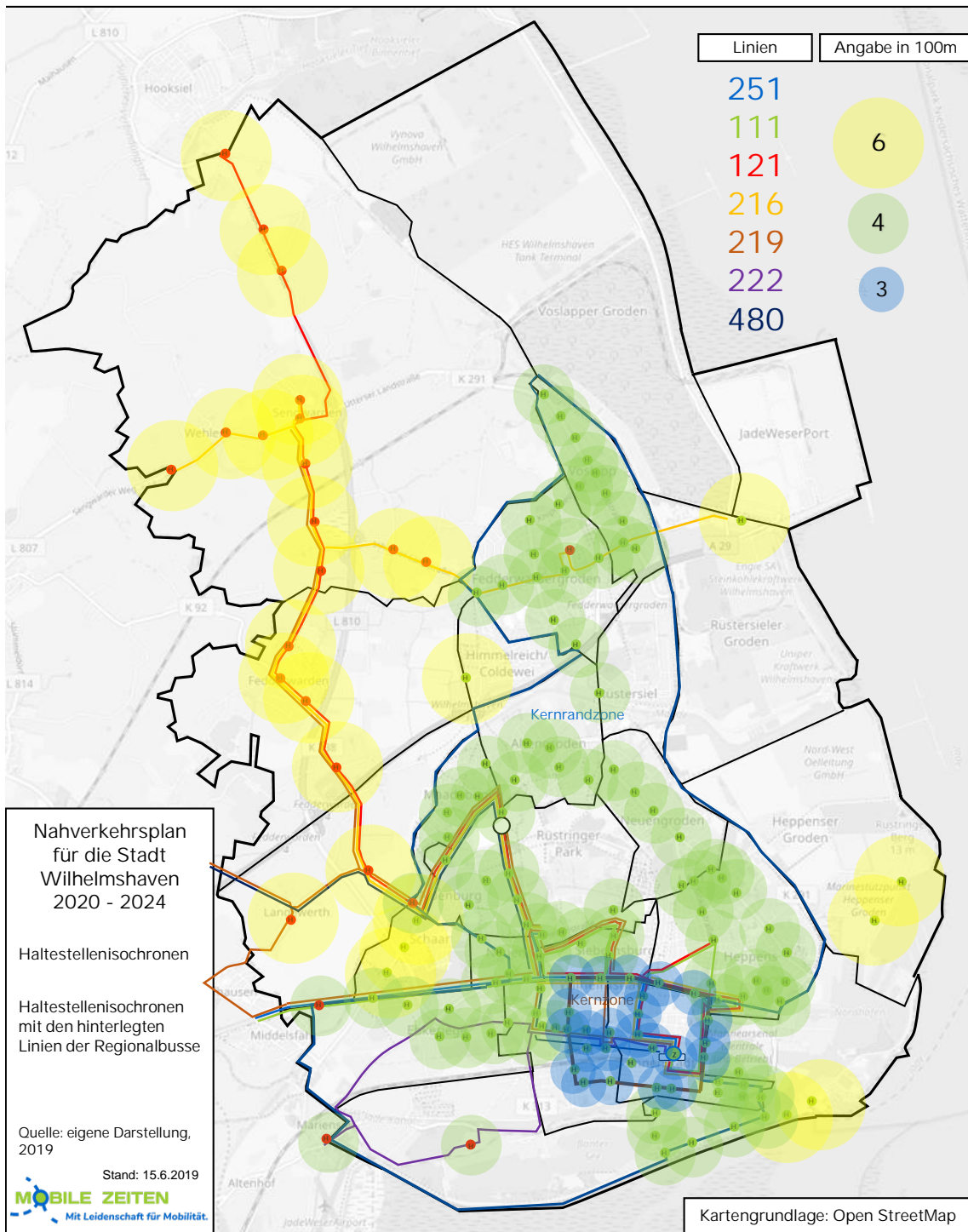




# Anlage 11. Haltestellenisochronen für den Stadtbus

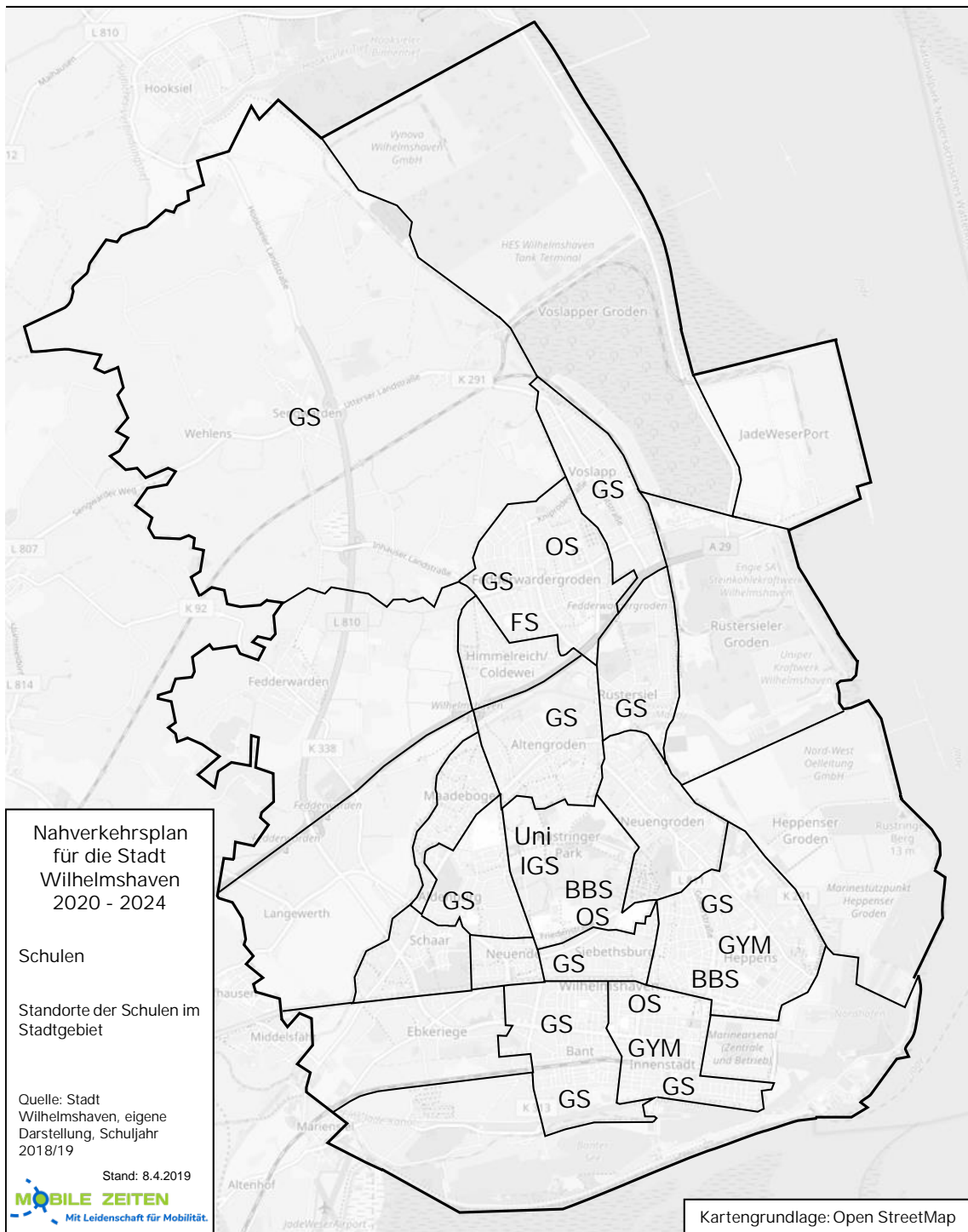


## Anlage 12. Haltestellenisochronen für den Regionalbus





## Anlage 13. Verteilung der Schuldstandorte im Stadtgebiet





## Anlage 15. Grundanforderungen an die Gestaltung der ÖPNV-Infrastruktur aus Sicht verschiedener Nutzergruppen

Benutzergruppe mit Mobilitätseinschränkungen	Wesentliche Grundanforderung an die Gestaltung der ÖPNV-Infrastruktur aus Sicht der jeweiligen Nutzergruppe
Gehbehinderte Personen mit und ohne Rollator/Gehwagen (auch Fahrgäste mit Kinderwagen bzw. sperrigem Gepäck)	<ul style="list-style-type: none"> <li>• niveaugleiche, nahezu spaltfreie sowie neigungsarme (&lt; 6 %) Erreichbarkeit der Bahn- bzw. Bussteigkante</li> <li>• niveaugleiche, nahezu spaltfreier sowie neigungsarmer Einstieg in das Fahrzeug</li> <li>• niveaugleiche, nahezu spaltfreie sowie neigungsarme Erreichbarkeit der geeigneten Sitzplätze/ Stellflächen im Fahrzeug</li> <li>• Haltestangen und -griffe im Eingangsbereich der Fahrzeuge/ Stellflächen</li> <li>• rutschfeste/ rutschhemmende Oberflächen</li> </ul>
Blinde und sehbehinderte Personen	<ul style="list-style-type: none"> <li>• (visuell und taktil) kontrastierende Gestaltung der Anlagen und Elemente</li> <li>• (visuelle und taktile) Wahrnehmbarkeit von Einbauten, räumlichen Einschränkungen usw. (z. B. Möblierung)</li> <li>• durchgängige, lückenlose Orientierbarkeit/ Wegleitung zur Bahn- bzw. Bussteigkante</li> <li>• Wahrnehmbarkeit der Einstiegsbereiche und der Fahrzeugtüren</li> <li>• Wahrnehmbarkeit der wesentlichen Bedienelemente, möglichst einheitliche Gestaltung der Bedienelemente aus Gründen der Merkbarkeit und Wiedererkennbarkeit</li> <li>• Wahrnehmbarkeit von Informationen („Zwei-Sinne-Prinzip“)</li> </ul>
Personen im Rollstuhl	<ul style="list-style-type: none"> <li>• niveaugleiche, nahezu spaltfreie sowie neigungsarme (&lt; 6 %) Erreichbarkeit der Bahn- bzw. Bussteigkante (Aufzüge, ggf. Rampen)</li> <li>• niveaugleiche, nahezu spaltfreier sowie neigungsarmer Einstieg in das Fahrzeug</li> <li>• niveaugleiche, nahezu spaltfreie und neigungsarme Erreichbarkeit von Infrastrukturelementen im Haltestellenbereich, wie Witterungsschutz, Fahrscheinautomat, Rufsäule bzw. Notruftaster</li> <li>• niveaugleiche, schwellenlose und neigungsarme Erreichbarkeit der (direkt an den Türen anzuordnenden) Mehrzweckflächen im Fahrzeug</li> </ul>

	<ul style="list-style-type: none"> <li>• ausreichende Bewegungsflächen, z. B. im Fahrzeug, im Einstiegsbereich und an Fahrstühlen (180°-Wende ermöglichen)</li> <li>• niveaugleiche, nahezu spaltfreie und neigungsarme Erreichbarkeit von Infrastrukturelementen im Fahrzeug, wie Taster, Notruf-Sprech-Anlagen, Vertriebstechnik</li> <li>• leicht befahrbare Oberflächen (rutschhemmend, erschütterungsarm)</li> <li>• ausreichende Durchfahrtsbreiten (&lt; 90 cm)</li> <li>• horizontale Erreichbarkeit von Bedienelementen (Höhe 0,85 m)</li> <li>• Sicherung von Sichtbeziehungen (Vermeiden von Sichthindernissen unterhalb einer Höhe von 0,85 m)</li> </ul>
Gehörlose Personen	<ul style="list-style-type: none"> <li>• Wahrnehmbarkeit der Fahrgastinformationen („Zwei-Sinne-Prinzip“)</li> <li>• visuell wahrnehmbare Warnhinweise</li> </ul>
Hochbetagte Personen	<ul style="list-style-type: none"> <li>• Zugang zum ÖPNV und Benutzung der Fahrzeuge mit geringem körperlichem Aufwand (Vermeidung von längeren Rampen)</li> <li>• Laufflächen mit hoher Lauf- und Standsicherheit</li> <li>• nutzbare Haltegriffe, Handläufe und andere Festhaltungsmöglichkeiten</li> <li>• Wahrnehmbarkeit der Fahrgastinformationen („Zwei-Sinne-Prinzip“)</li> <li>• einfache, selbsterklärende Bedienbarkeit von Fahrscheinautomaten, Rufsäulen, Fahrstühlen usw.</li> </ul>
Greifbehinderte Personen	<ul style="list-style-type: none"> <li>• Erreichbarkeit und Benutzbarkeit von Bedienelementen (ausreichende Größe)</li> <li>• Benutzbarkeit von Handläufen und Festhaltungsmöglichkeiten</li> </ul>
Kleinwüchsige Personen	<ul style="list-style-type: none"> <li>• Erreichbarkeit und Benutzbarkeit von Bedienelementen (Höhen über 0,85 m vermeiden)</li> <li>• Erreichbarkeit und Benutzbarkeit von Sitzmöglichkeiten</li> <li>• Erreichbarkeit von Handläufen und Festhaltungsmöglichkeiten</li> <li>• Sicherung von Sichtbeziehungen (Vermeiden von Sichthindernissen unterhalb einer Höhe von 0,85 m)</li> </ul>
Personen mit Konzentrations- und Orientierungsbeeinträchtigungen	<ul style="list-style-type: none"> <li>• Übersichtlichkeit in baulichen Anlagen, einfaches Auffinden von Ausgängen, Fahrstühlen usw.; Vermeiden von engen, unzureichend beleuchteten Bereichen</li> <li>• ausreichende Bewegungsflächen</li> </ul>

	<ul style="list-style-type: none"> <li>• einfache, selbsterklärende Bedienbarkeit von Fahrscheinautomaten, Rufsäulen, Fahrstühlen usw.</li> <li>• einfache, unzweifelhafte Erkenn- und Wahrnehmbarkeit von statischen und dynamischen Informationen (visuelle und akustische Informationen)</li> </ul>
Personen mit Gleichgewichtsstörungen	<ul style="list-style-type: none"> <li>• ausreichend breite Bewegungsflächen</li> <li>• zusätzliche Haltemöglichkeiten (z. B. auf schmalen Bewegungsflächen, durchgängige Geländer an Treppen)</li> <li>• Absicherung von Höhenunterschieden</li> </ul>
Personen mit geistiger Behinderung/ Personen mit Lernschwierigkeiten	<ul style="list-style-type: none"> <li>• einfache, selbsterklärende Bedienbarkeit von Fahrscheinautomaten, Rufsäulen, Fahrstühlen usw.</li> <li>• einfache, unzweifelhafte Erkenn- und Wahrnehmbarkeit von statischen und dynamischen Informationen (visuelle und akustische Informationen)</li> <li>• standardisierte Informationen (Piktogramme)</li> <li>• leichtverständliche Sprache</li> </ul>

Quellen:

- Barrierefreiheit im öffentlichen Verkehrsraum für seh- und hörgeschädigte Menschen: Schriftenreihe „direkt“ des Bundesministeriums für Verkehr-, Bau- und Stadtentwicklung; Heft 64/ 2008
- Deutscher Behindertenrat (DBR): Standards der Barrierefreiheit für den öffentlichen Personennahverkehr (<http://www.vdk.de/deutscher-behindertenrat/mime/26375D1086261559.pdf>)

## Anlage 16. Literatur

- Aufgabenträger Wilhelmshaven: Qualitätsbericht. Kapitel D: Haltestellen & Verknüpfungsanlagen. Berichtsjahr 2017
- Barrierefreiheit im öffentlichen Verkehrsraum für seh- und hörgeschädigte Menschen: Schriftenreihe „direkt“ des Bundesministeriums für Verkehr-, Bau- und Stadtentwicklung; Heft 64/ 2008
- BBSR: Regionalstatistischer Raumtyp (RegioStar 17) für die Mobilitäts- und Verkehrsforschung 2018
- BBSR: Siedlungsstrukturelle Kreistypen 2009
- BMVI: Mobilität in Deutschland 2017
- Bmvi: Mobilität der Zukunft. Ergebnisbericht, Projekt „ShareWay - Wege zur von Shared Mobility zur dritten Generation“. 2016
- Bundesagentur für Arbeit: Arbeitsmarkt in Zahlen – Arbeitsmarktstatistik. 2018
- Bundesagentur für Arbeit: Pendlerverflechtungen der sozialversicherungspflichtig Beschäftigten nach Kreisen, Stichtag 30. Juni 2018
- Canzler, W.; Knie, A.: Die neue Verkehrswelt. Mobilität im Zeichen des Überflusses: schlau organisiert, effizient, bequem und nachhaltig unterwegs. Eine Grundlagenstudie im Auftrag des BEE e.V.. 2015
- Deutscher Behindertenrat (DBR): Standards der Barrierefreiheit für den öffentlichen Personennahverkehr  
<http://www.vdk.de/deutscher-behindertenrat/mime/26375D1086261559.pdf>
- Deutsches Mobilitätspanel (MOP) - Bericht 2017/2018
- Fachverband Fußverkehr Deutschland: Mögliche Ziel- und Schwerpunktsetzung bei Fußverkehrs-Checks  
<http://www.fussverkehrs-check.de/ziele.html>; zuletzt abgerufen am 6.05.19
- Gesetz zur Gleichstellung behinderter Menschen (Behindertengleichstellungsgesetz – BGG) in der Fassung vom 01.05.2002.
- Infas: Demografischer Wandel und Mobilität. 2005
- Kommunalen Bildungsdatenbank: Tabelle NI-F07.3i: Herkunft der Studierenden im Kreisgebiet
- Kraftfahrt-Bundesamt: Tabelle FZ3.1 Fahrzeugzulassungen (FZ) 2014-2019
- Kundenbarometer 2015 – 2018, TNS Infratest, München
- Landesamt für Statistik Niedersachsen: LSN-Online: Tabelle A100001G. Stand 31.12.2017
- Landesamt für Statistik Niedersachsen: LSN-Online: Tabelle A100002G
- Landesamt für Statistik Niedersachsen: LSN-Online: Tabelle A100003G
- Landesamt für Statistik Niedersachsen: LSN-Online: Tabelle K3001111
- Landesamt für Statistik Niedersachsen: LSN-Online: Tabelle K3050112
- Landesamt für Statistik Niedersachsen: LSN-Online: Tabelle K70I5101
- Landesamt für Statistik Niedersachsen: LSN-Online: Tabelle LSN K7360412
- Landesamt für Statistik Niedersachsen: LSN-Online: Tabelle LSN Z4000111
- Landesamt für Statistik Niedersachsen: LSN-Online: Tabelle P70I5105
- Landesamt für Statistik Niedersachsen: LSN-Online: Tabelle Z100001G
- Landes-Raumordnungsprogramm (LROP-VO) 2017
- Landessportbund Niedersachsen - LSB-Statistik 2018



- Personenbeförderungsgesetz (PBefG): § 8 Förderung der Verkehrsbedienung und Ausgleich der Verkehrsinteressen im öffentlichen Personennahverkehr (3). zuletzt geändert durch Art. 2 Abs. 14 G v. 20.7.2017 I 2808
- Planungsbüro VIA eG: Mobilität in ländlichen Räumen in Niedersachsen; Ergebnisbericht. Im Auftrag des Niedersächsischen Ministeriums für Ernährung, Landwirtschaft, Verbraucherschutz und Landesentwicklung. 2012
- Plan-werkStadt, VIA: Radverkehrskonzept für die Stadt Wilhelmshaven. 2009
- Regionaldatenband Deutschland: Tabelle 22411-01-01-4
- Satzung über die Schülerbeförderung im Gebiet der Stadt Wilhelmshaven, Beschlussfassung vom 17.11.2010
- Stadt Wilhelmshaven: Einwohnerstatistik kleinräumig. Ausgabe 2018
- Stadt Wilhelmshaven: Kindertagesstätten in Wilhelmshaven 2019, eigene Auszählung
- Stadt Wilhelmshaven: Tabelle C1.01 Stadtteil-Strukturen am 31.12.2018 (ausgewählte Merkmale)
- Stadt Wilhelmshaven: Tabelle C5.50 Einwohnerentwicklung in den Stadtteilen (2009 bis 2018)
- Stadt Wilhelmshaven: Tabelle C5.50 Kleinräumige Einwohnerentwicklung im Zeitraum 2008 bis 2017 bzw. 2009 bis 2018
- Stadt Wilhelmshaven: Tabelle C7.01 Amtliche Einwohnerzahlen im kommunalen Vergleich
- Stadt Wilhelmshaven: Tabelle G1.01 Allgemeinbildende Schulen
- Stadt Wilhelmshaven: Tabelle L1.02 Kraftfahrzeug-Bestand je Stadtteil
- Stadt Wilhelmshaven: Tabellen C5.50 kleinräumige Einwohnerentwicklung
- Stadt Wilhelmshaven: Tabellen P3.13 und P3.14 SV-Beschäftigte je Stadtteil
- VDV-Schrift 4: Verkehrserschließung, Verkehrsangebot und Netzqualität im ÖPNV. 1.2019
- VEJ: Konzept zur Gestaltung bestehender und neuer Haltestellen. Stand 2017
- Verband Öffentlicher Verkehr (VÖV) (Hrsg.) (1981): Empfehlungen für einen Bedienungsstandard im öffentlichen Personennahverkehr. VÖV-Schriften 1.41.1. Verband Öffentlicher Verkehr, Köln.
- Veröffentlichung der Stadt Wilhelmshaven gemäß Artikel 7 Absatz 1 der Verordnung (EG) 1370/2007 als Aufgabenträger für den straßengebundenen Öffentlichen Personennahverkehr (ÖPNV): Berichterstattung für das Jahr 2018. 05.04.2019
- Verordnung (EG) Nr. 1370/2007, Artikel 1, Absatz 1
- wegweiser-kommune.de
- Klinikum Wilhelmshaven: Wir über uns  
<https://www.klinikum-whv.de/unternehmen/das-klinikum/ueber-uns.php>, zuletzt abgerufen am 29.04.2019
- Wilhelmshavener Zeitung online, Neu Stadthalle soll ein Treffpunkt am Wasser werden. 25.06.2019  
<http://www.wzonline.de/nachrichten/wilhelmshaven/newsdetails-wilhelmshaven/artikel/neue-stadthalle-soll-ein-treffpunkt-am-wasser-werden.html>, zuletzt abgerufen am 16.08.2019
- VEJ: Konzept zur Gestaltung bestehender und neuer Haltestellen. Stand 2017